



Organisatorischer Ablauf - iPad-Klausur



Fragen-Eingabe

- Die Prüfungsfragen-Koordinatoren geben die Fragen in das IMS-System ein.
- Sie kennzeichnen diese unter "Bemerkung" mit dem Fächerkürzel und dem Semester.

Beispiel: Q5 WiSe 23/24

- Fragen müssen **bis 14 Tage** vor Prüfungsdurchführung im IMS-System eingetragen werden.
- Die Klausur wird seitens der Fakultäts-IT mit den gekennzeichneten Fragen erstellt.
- Ein PDF-Entwurf wird ans Fach gesandt und nach Überprüfung seitens des Faches freigegeben.

Falls noch nicht vorhanden, erhalten die Prüfungsfragen-Koordinatoren Zugang zum IMS-System von UCAN.

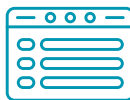
Bitte senden Sie eine Mail an studiendekanat@uk-essen.de mit dem Betreff "Zugang IMS-System"

Tutorials

[Anlegen eines Items](#)

[Leitfaden zur Benutzung des IMS-Systems](#)

[Item-Typen](#)



Prüfungsmodalitäten festlegen

Variante Boarding

(Für Einzelklausuren empfohlen)

- Prüfling legt Studierendenausweis vor und es erfolgt eine automatische Anwesenheitskontrolle und Einchecken in die App.
- Die Prüflinge nehmen das iPad zusammen mit der einseitigen Belehrung mit zum Platz.
- Belehrung könnte auch am Platz ausliegen, um Rudelsitzen zu vermeiden.

- Einlass muss mindestens 30 Minuten vor Klausurbeginn erfolgen.

Variante QR-Code mit Sitzplatz

(Bei Klausuren mit hoher Teilnehmerzahl & Klausurzusammenschlüssen, wenn eine Anwesenheitskontrolle separat erfolgen soll)

- Vorab muss dem Studierenden über OpenCampus sein Sitzplatz mitgeteilt werden.
- Der QR-Code mit Belehrung liegt am Sitzplatz zusammen mit dem iPad aus.
- Das Klausuraufsichtspersonal verteilt die QR-Codes und iPads selbstständig.
- Eine separate Anwesenheitskontrolle muss erfolgen.
- Ein erneutes Einloggen in die Prüfungen ist während der Schreibzeit möglich.

Variante QR-Code mit Boarding

(Bei Klausurzusammenschlüssen empfohlen)

- Vorab wird seitens der Fakultäts-IT der QR-Code einem iPad zugeordnet.
- Farbliche Zuordnung zum iPad-Wagen *(Optional mit Sitzplatz)*
- Der Prüfling erhält QR-Code und iPad beim Boarding.
- Ein erneutes Einloggen in die Prüfungen ist während der Schreibzeit möglich

Ein An- & Abmelden von Prüfungen ist für die Studierenden bis 14 Tage vor der Prüfung möglich. Über diesen Stichtag hinaus sollte keine An- & Abmeldung mehr erfolgen. Sonderfälle sind hier bitte an alle Beteiligten zu kommunizieren.



SHK-Zuweisung

- Je nach Anzahl der Prüflingen stehen SHKs zur Verfügung, die das Boarding durchführen.
- Die SHKs sind **NUR** für das iPad-Management zuständig.
- Die SHKs sind **KEINE** Klausuraufsichten und verlassen nach einiger Zeit den Raum.



Prüfungstag

- Die Fakultäts-IT ist mit den iPad-Wagen und den zugeteilten SHKs spätestens 45 Minuten vor Klausurbeginn vor Ort.
- Unabhängig von der gewählten Variante sind zu Beginn der Prüfung 2-3 SHKs im Raum, um eventuelle Bedienungsfehler zu unterstützen und zu beheben.
- Die SHKs sind **KEINE** Klausuraufsichten und verlassen nach einiger Zeit den Raum.



Prüfungsdurchführung

- Die Prüflinge beginnen die Prüfung gemäß den Anweisungen.
 - Kurze Belehrung durch das Fach.
 - Ansage und/oder Anzeige der PIN zum Starten der Prüfung.
 - Sollte kein Boarding durchgeführt worden sein, gilt der betreffende Studierende als nicht anwesend. Die Überprüfung und Dokumentation der entschuldigenden/unentschuldigenden Abwesenheit übernimmt jedes Fach selbst.



Prüfungsende

- Nach Abschluss der Prüfung bringen die Prüflinge das iPad an den farblich zugeordneten iPad-Wagen zurück.
- Sie geben den QR-Code mit Belehrung ab.



Auswertung

- Die Auswertung erfolgt in der Regel nach 1-2 Werktagen.
- Die Auswertung enthält einen ausführlichen Bericht mit Item-Analyse sowie eine tabellarische Auswertung der Ergebnisse. Zudem ist eine Import-Datei zur Veröffentlichung der Prüfungsergebnisse enthalten.



Klausureinsicht

- Eine Klausureinsicht wird/kann zentral von unserer Fakultäts-IT organisiert werden.
- Die Einsichten können über OpenCampus gebucht werden. Die Klausur wird den Studierenden dann zur Einsicht auf einem iPad mit Richtig-Antwort und eigenen Antworten angeboten.

- Alternativ können wir von den Studierenden, die eine Einsicht wünschen, einen PDF-Bericht erstellen, den wir Ihnen dann zur Verfügung stellen und Sie machen damit die Einsicht selbstständig.



Dokumente und Links

[Boarding - Ablauf \(Video\)](#)

[Einloggen in eine tEXAM-Prüfung \(Video\)](#)

[Prüfungsbelehrung](#)

Beispiel: [QR-Code mit Sitzplatz](#)

Beispiel: [PIN-Anzeige](#)

Beispiel: [Anwesenheitskontrolle](#)

Beispiel: [Farbliche Zuordnung zum iPad-Wagen](#)

[Persönliches QR-Code scannen mit Belehrung \(Video\)](#)

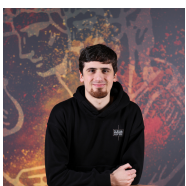
[Organisatorischer Ablauf - iPad-Klausur als PDF](#)

NEU - [Markierfunktion in tEXAM](#)

[Infos zur App tEXAM](#)



Kontakt



Cedric Neuhaus - 0201-723-82649 - cedric.neuhaus@uk-essen.de

Koordination, Technische Umsetzung & Ausführung



Matthias Heue - 0201-723-1322 - matthias.heue@uk-essen.de

Koordination Zentrale Abschlussklausuren (ZAK & ZANKS), IMS2



Vanessa Faßbender - 0201-723-1279 - vanessa.fassbender@uk-essen.de

Koordination, Technische Umsetzung & Ausführung

Stand: November 2023